

Beskrivning av åtgärden, "Införande av en mottagningsstation för slam och en vattenkiosk intill Ågestavägen/Sofiebergsvägen"

1. Planändring

Stockholm Vatten och Avfalls (SVOA) ansökan om planbesked rör planen Gullarängens mottagningsstation. SVOA vill göra ändringar i den befintliga detaljplanen så att den ska möjliggöra att en mottagningsstation för slam och en vattenkiosk kan uppföras inom planområdet. Se nedan situationsplan för hur åtgärden planeras att uppföras, figur 3. I Bilaga tre återfinns en kartbild som på ett ungefär visar det område vi önskar ändra. Vi vill i dagsläget att en bit av parkmarken ca 3 000 m² och en bit av prickmarken Skyddsbälte plantering ska ändras till kvartersmark samt att utkörningsförbudet till Ågestavägen upphävs. Vi diskuterar gärna olika planlösningar tillsammans med er.

Syftet med åtgärden är att tillgodose söderorts behov av en mottagningsstation för slam då det i dagsläget saknas en och att samtidigt bygga en vattenkiosk.

2. Syftet med en mottagningsstation för slam

Det är vanligt att fritidshus som inte är anslutna till det kommunala avloppsnätet har olika enskilda avloppslösningar. Avloppsvattnet kan bland annat renas via infiltration, markbäddar eller en sluten tank. I alla lösningar kommer det att ansamlas slam, även kallat septik, i en slamavskiljare eller i en sluten tank. Anläggningarna behöver tömmas på slam med jämna mellanrum för att avloppsreningen ska fungera optimalt. En slamtömningsbil kommer och suger upp slammet och transporterar det sedan vidare till en mottagningsstation som är kopplad till det kommunala avloppsnätet. Slammet transporteras sedan till det kommunala reningsverket för rening. Även tåg-, båt- och bussbolag behöver ha tillgång till en mottagningsstation där de kan tömma sitt toalettavfall.

3. Beskrivning av åtgärden

3.1 Behov

Det finns ett behov av en mottagningsstation för slam i söderort, då det finns ett högt antal sommarhus och bostäder med enskilda avlopp och det finns i dagsläget inte heller någon station där. Idag tömmer områdets slamtömningsbilar till en mottagningsstation på Lindarängsvägen vid Gärdet. Stationen byggdes i första hand för att tillse bussbolagens behov av att tömma sina toaletter. Stationen har idag bland annat problem med övervakning, vilket lett till att SVOA har bristfällig kontroll över tömningarna och tjuvtömningar antas förekomma. Det finns planer på att i framtiden åtgärda stationen och att eventuellt flytta den till annan plats. Slambilar från söderort behöver köra både långt och igenom stan för att kunna tömma i stationen. Transportsträckan skulle minska avsevärt om det fanns en mer närbelägen mottagningsstation.

SVOA planerar därför att bygga en mottagningsstation för slam som kombineras med en vattenkiosk för uttag av tekniskt vatten och dricksvatten.

3.2 Val av plats

Den plats, som efter en omfattande lokaliseringsutredning visat sig vara mest lämpad för stationen är intill Ågestavägen nära korsningen med Sofiebergsvägen. Anledningen till detta är att:

- Platsen ligger nära en spillvattenledning
- Det finns tillgång till vatten
- Platsen ligger i söderort
- Det är lätt för slambilarna att både ta sig till stationen och att komma åt den vid tömning
- Den ligger på ett bra avstånd från boende för att minimera ev. störningar. Avståndet till närmaste bostad är relativt långt (70 m) och platsen är belägen nedanför den bergsknalle som bostäderna ligger på.
- Uppförandet och utformningen på mottagningsplatsen ger en liten påverkan på miljön
- Det finns elanslutning i närheten då SVOA redan idag har ett litet hus på platsen med ett elskåp. Det finns en liten underhållsväg (grusväg) från Ågestavägen fram till huset. (Figur 1).

Platsen är också fördelaktig ur störningssynpunkt då området redan idag är exploaterat av en av Vattenfalls transformatorstations anläggningar. Vattenfall motsätter sig inte vår exploatering så länge som vi håller oss utanför deras fastighetsgräns.



Figur 1 Befintlig byggnad på platsen

Ytterligare 4 platser undersöktes i lokaliseringsutredningen. De låg längsmed Perstorpsvägen/Edsvallabacken i Farsta, vid Lugnetrondellen mellan de befintliga infarterna till Henriksdals reningsverk, vid Magelungsvägen och vid Gullarängen. Det som gjorde att dessa platser uteslöts berodde på olika faktorer såsom att de inte ansågs tillräckligt lämpliga och att det fanns andra markanvändningsområden som vägde tyngre.

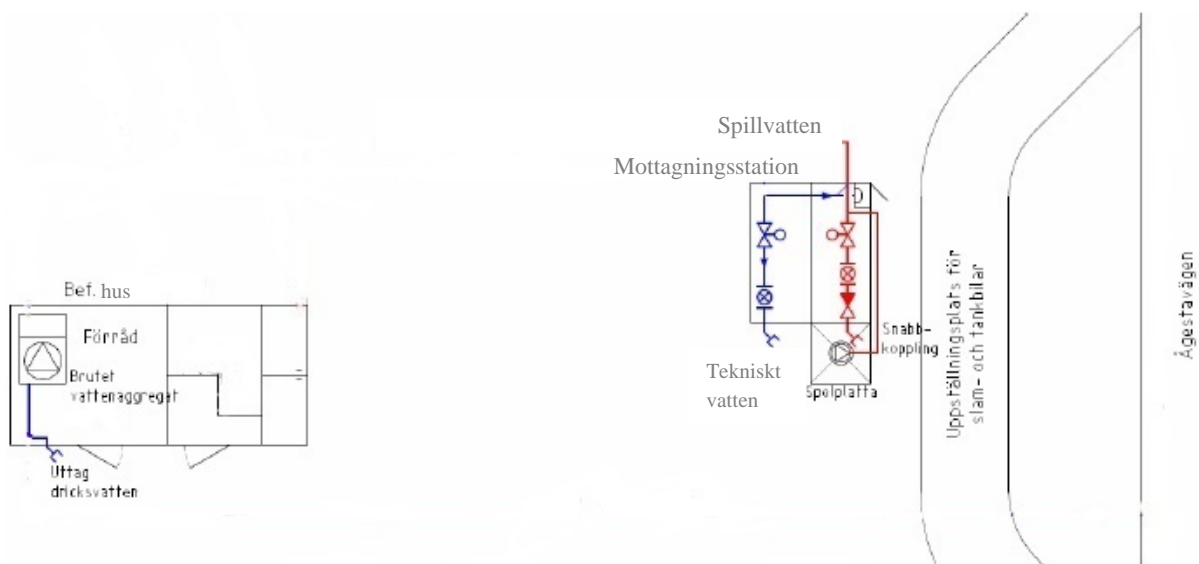
- På/vid platsen i Farsta finns det planer på att exploatera och bygga nya bostäder i området
- Lugnetrondellen i Henriksdal behövde tas i anspråk av SVOAs SFA-projekt (Stockholms Framtida Avloppsrening).
- På den tilltänkta platsen vid Magelungsvägen behövde det byggas ett flyktingboende
- I Gullarängen, finns det precis som vid Perstorpsvägen/Farsta planer på exploatering av bostäder

SVOA tittade även på ytterligare några platser som låg en bit utanför stan men det konstaterades att det skulle bli för långa transportsträckor för slambilarna samt att det skulle finnas en högre risk för tjuvtömningar på dessa platser.

3.3 Mottagningsstationen och vattenkiosken

Själva mottagningsstationen för slam kommer att bli en modern anläggning och utformas som ett isolerat skåp försett med värme och ha måtten 2,4 x 1,0 x 2,0 m. Skåpet ska vara försedd med en spolplatta med spolmöjligheter i händelse av spill. Spolplattan förses med elvärme för att undvika nedisning vintertid. Skåpet är utrustat med en flödesmätare. I skåpet finns det en anordning för automatisk spolning med spolintervaller om några gånger per dygn, för att motverka att fett och slam ansamlas. Slammet leds vidare för rening i Henriksdals reningsverk.

På motsatt sida av skåpet finns vattenuttag för bunkring av tekniskt vatten, en så kallad vattenkiosk. Där kan tankbilar fylla på vatten istället för att nyttja brand- och spolposter. Kiosken är försedd med flödesmätare. SVOA kommer även att anlägga en vattenkiosk för dricksvatten i den befintliga byggnaden, den kommer att kunna användas för vattenuttag av boende i området om problem uppstår på dricksvattennätet. Nedan syns den framtagna principskissen (Figur 2).



Figur 2 Principskiss på förslag med nytt mottagnings-skåp

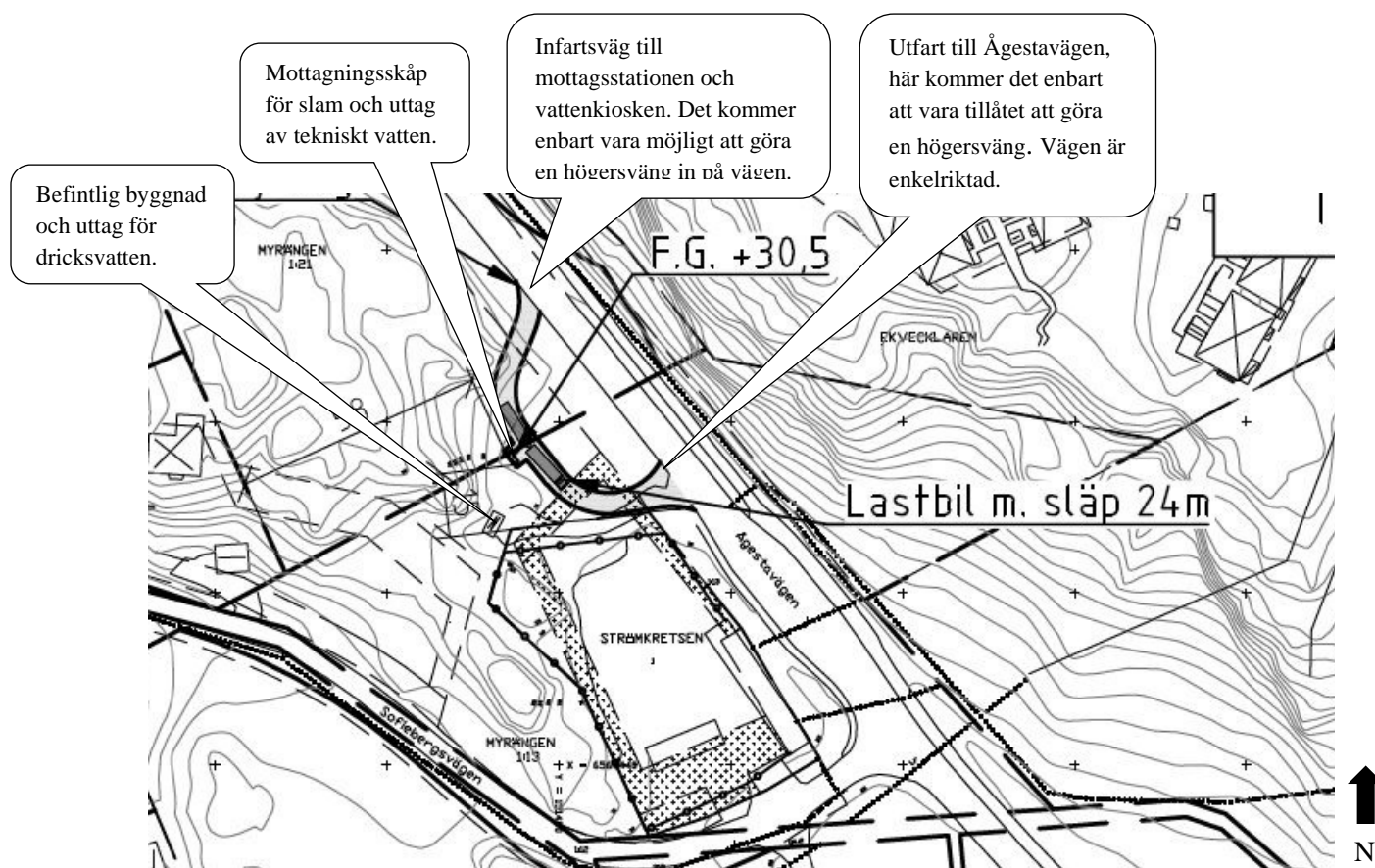
Stationen kommer att placeras en bit in från Ågestavägen och en väg kommer att anläggas intill stationen. Vägen är utformad så att chauffören kan köra direkt fram till skåpet utan att behöva backa för att komma i position. Det minimerar oljud och ger en snabbare tömning. All tömning sker i ett slutet system, då bilens slang kopplas till luckan på skåpet. När bilens tank är tömd fyller chauffören tanken med tryckluft från bilen och blåser rent slangar och rör. Slangen kopplas bort och tömningen registreras. Totalt tar hela tömningen, från ankomst till avfärd, ca 10 minuter. Tömningen sker ovanför ovan nämnda spolplatta, vilken chauffören kan spola rent, ifall något spill skulle ske. Dessa åtgärder minimerar risken för att luktolägenheter ska uppstå. Det eventuella buller som uppstår i samband med tömning är när fordonet står på tomgång, inget högre ljud än det förekommer.

SVOA har avtal med de åkerier som tömmer slam till ledningsnätet. I avtalet står tydligt angivet vilken typ av slam som får tömmas, var slammet får tömmas samt hur slammet ska tömmas. Om åkerierna inte följer avtalet om tömningsplats, slam innehåll eller annat väsentligt förhållande kommer SVOA att vidta åtgärder. Likaså har åkerierna ansvar för att vidta åtgärder om en skada/olägenhet uppstår vid tömningsplatsen eller i SVOAs anläggning vid tömning. Det är enbart SVOAs upphandlade åkerier som kan tömma och SVOA kan vid behov spåra aktuell tömning till aktuellt åkeri och se till att åtgärder vidtas.

3.4 Vägen

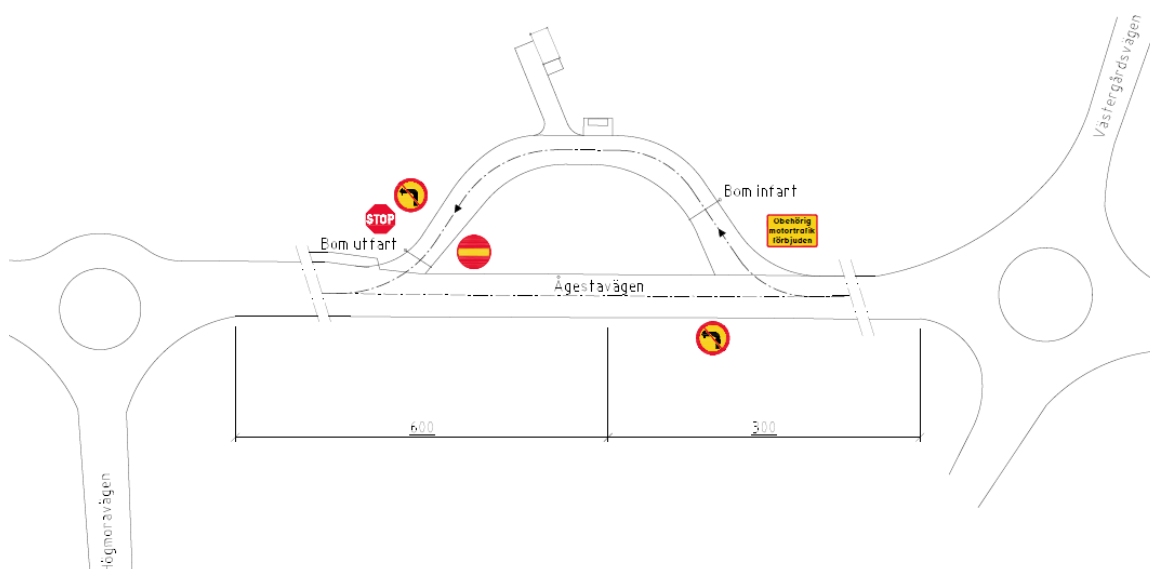
Placeringen utmed Ågestavägen innebär en enkel angöring för slamsugsbilar som kommer norrifrån. Bilar som kommer söderifrån måste åka och vända i rondellen Ågestavägen/Västergårdsvägen. Ågestavägen är redan idag en hårt trafikerad väg som enligt en trafikmätning utförd av Huddinge kommun 2013-2014 trafikeras av ca 8 000-9 000 fordon per dygn varav ca 10 % utgörs av tung trafik. Uppskattningsvis kommer det under högsäsong, sommarhalvåret, att ske ca 10-20 stycken tömningar per dag högt räknat och vid lågsäsong uppskattas det ske ca 4 stycken tömningar per dag. Det motsvarar ca 890 bilar per år. Bidraget till ljudnivån från de extra fordonen anses vara försumbart.

Planen är att vägen ska utformas enligt nedan situationsplan (Figur 3). På den kommer det att finnas plats för två bilar (en på kö), vilket gör att Ågestavägen inte påverkas om det kommer två bilar samtidigt. SVOA har tittat på andra dragningar av vägen, där en är att infarten till stationen sker via Sofiebergsvägen och passerar västerom Vattenfalls transformatorstation. Dragningen är dock problematisk på grund av att det kommer kräva ett större ingrepp på platsen med bland annat mer sprängningar och avverkning av fler träd. Vägen kommer även att ligga närmare bostaden på bergsknallen ovan. SVOA anser därför att den vägsträckning som planeras är att föredra. SVOA har varit i kontakt med SL rörande deras busshållsplats som ligger utmed Vattenfalls station. De hade inga invändningar mot planerna.



Figur 3 Situationsplan av området, Skala 1:400

Nedan är en trafikbeskrivning på den planerade vägen. I en senare bedömning beslutades det att vi inte längre kommer ha vägbommar utan enbart möjliggöra för installation av dessa om ett behov uppstår i framtiden (Figur 4).



Figur 4 Trafikbeskrivning av planerad väg

4. Mottagningsstationen för slam i Sköndalsbro

SVOA hade tidigare en mottagningsstation för slam i Sköndalsbro. Stationen hade bland annat problem med luktolägenheter i området och trafikproblem på Sköndalsvägen. Det beslutades därför att stationen skulle läggas ned. Platsen och utformningen av stationen skiljer sig från den nya vid Ågestavägen, där den nya stationen kommer att vara bättre utrustad och placeras på en mer lämpad plats.

Det var tekniskt sett inte själva mottagningsstationen i Sköndalsbro som gav ifrån sig lukten utan det var andra faktorer som påverkade luktolägenheterna. Stationen var placerad väldigt nära trottoaren vilket gjorde att själva tömningen skedde vid trottoaren. Det fanns ingen spolplatta eller möjlighet för chaufförerna att spola bort eventuellt spill. Stationen låg i ett bostadsområde i ett lågländ där enbart en gräsyta skilde boendena från stationen, vilket gjorde att lukten lättare spreds till bostäderna.

Ytterligare en konsekvens av att stationen var placerad nära trottoaren var att bilarna parkerade på trottoaren vid tömning och det bildades kö när flera bilar kom för att tömma samtidigt. Bilarna störde på så sätt framkomligheten på Sköndalsvägen och ibland blockerades trafiken helt. Det var också svårt att hålla koll på vilka som tömde sina bilar vid stationen och det föregick många tjuvtömningar. Det fanns bland annat en brunn i närheten där flera valde att tömma sina bilar. Vid SVOAs nya station vid Ågestavägen kommer det vara mycket svårare för chaufförerna att genomföra tjuvtömningar då det enbart kommer att vara möjligt för SVOAs upphandlade åkerier att tömma i stationen. Bilarna kommer inte heller att blockera trottoaren.

Bilagor

Bilaga 1 – Begäran om planbesked SVOA

Bilaga 2 – Situationsplan

Bilaga 3 – Berört markområde

Bilaga 4 – Plankarta 0126k-106431 markområde